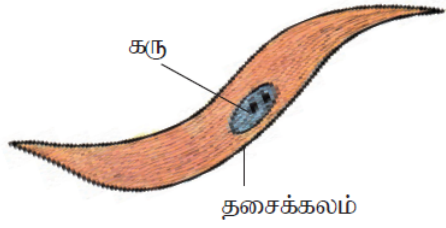


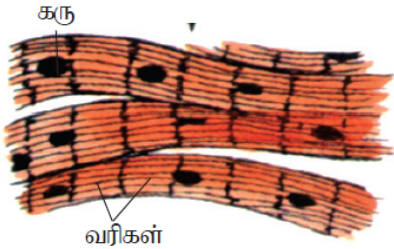
மழமழப்பான தசை



இச்சையின்றி இயங்கும் தசையாகும்.
மழமழப்பான தசை நார்களாலானது. தசைநார்கள் கதிருருவான கலங்களாகும்.

- இச்சையின்றி இயங்கும் தசையாகும். மழமழப்பான தசை நார்களாலானது.
- தசைநார்கள் கதிருருவான கலங்களாகும். ஒரு கலத்தின் நீளம் 0.1mm - 0.2 mm ஆகும்.
- கலத்தின் நடுவில் தனிக் கரு காணப்படும்.
- குறுக்கு வரிகள் காணப்படாது. இதனால், இத்தசை வரிகொள்ளளாத தசை எனப்படும். உணவுக் கால்வாய், சிறுநீர்ப்பை, சிறுநீர் வழியின் சுவர், குருதிக் கலன்கள் ஆகியவற்றில் இத்தசைகள் காணப்படுகின்றன. இவை மெதுவாக, நீண்ட நேரம் தொழிற்படக்கூடியவை.
- இவை விரைவில் களைப்படைவதில்லை. குழியவுருவில் தசைச் சுருக்கத்திற்குக் காரணமான நுண்ணிய நார்கள் காணப்படும்.
- இது இச்சையின்றி இயங்கும் தசையாகும்.

இதயத் தசை



- இத்தசைகள் இதயத்தில் மட்டுமே காணப்படுகின்றன. இத்தசை ஒருவரின் வாழ்க்கை முழுவதும் சந்தத்திற்கு ஏற்பத் தொடர்ச்சியாக இயங்குகின்றது.
- இது இச்சையின்றி இயங்கும்

மெதுவாகச் சுருங்கித் தளரும். இலகுவில் களைப்படையாது. வரிகொண்ட கிளைத்த தசைநார்களால் ஆனது. தசைநார்கள் கிளை கொண்டவை; குறுக்கு வரிகள் காணப்படும்;

SCIENCE - 11

Tissue

பெயர் :-

- மேலணி இழையம்

```

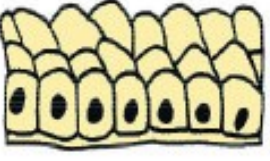
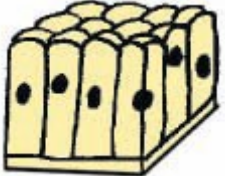
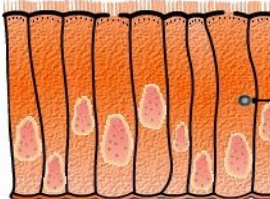
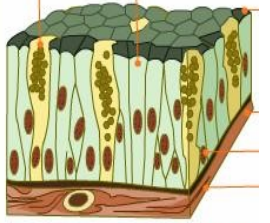
graph TD
    A[மேலணி இழையம்] --> B[எளிய மேலணி இழையம்]
    A --> C[கூட்டு மேலணி இழையம்]
    B --> B1[செதின் மேலணி]
    B --> B2[கன மேலணி]
    B --> B3[கம்ப மேலணி]
    B --> B4[பிசிர் கொண்ட மேலணி]
    B --> B5[போலிப் படை கொண்ட]
    C --> C1[படைகொண் மேலணி]
    C --> C2[நிலைமாறும் மேலணி]
    
```

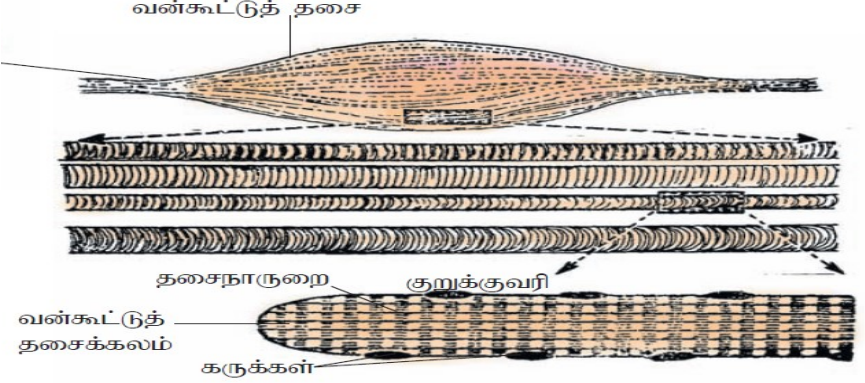
இழையம்	காணப்படும் இடம்	தொழில்
செதின் மேலணி 	குருதிக்கலன்களின் சுவர்கள், சுவாசப்பையின் சிற்றறைகள், போமனின் உறையின் உட்புற சுவர்	பாதுகாப்பு, போர்வை, யாக செயற்படல் கரைசல்களில் உள்ள அயன்கள், மூலக்கூறுகளை உடனடியாக ஊடுபுக இடமளித்தல்

Science

1

A.R.Emil.

இழையம்	காணப்படும் இடம்	தொழில்
<p>கன மேலணி</p> 	<p>தையொயிட்டுச் சுரப்பி, வியர்வைச் சுரப்பி, ஈரலின் சில பகுதிகள், சிறுநீரகத்தியின் மடிந்த சிறுகுழாய்</p>	<p>சுரத்தல்</p>
<p>கம்ப மேலணி</p> 	<p>இரைப்பையில் இருந்து குதவழி வரையான உணவுக்கால்வாயின் போர்வையாகக் காணப்படுகின்றது.</p>	<p>சுரத்தல், அகத்துறிஞ்சல் ஆகிய தொழில்களை மேற்கொள்ளும்.</p>
<p>பிசிர் கொண்ட மேலணி</p> 	<p>நாசிக்குழியிலும் சுவாசப்பைக் குழாய்களிலும் சுவாசப்பைச் சிறுகுழாய்களிலும் காணப்படும்.</p>	<p>உட்சுவாசத்தின்போது வளியுடன் புகும் தூசுத் துணிக்கைகள் கெண்டிக் கலங்களினால் சுரக்கப்படும் சீதத்தில் ஓட்டிக்கொள்கின்றன. பின்னர், பிசிர்களின் சந்தத்திற்கேற்ற அசைவின் (பிசிர் அடிப்பு) மூலம் சுவாச வழியிலிருந்து வெளியேற்றப்படுகின்றன.</p>
<p>போலிப் படைகொண்ட மேலணி</p> 	<p>போர்வையாகக் காணப்படுகின்றது. வாதநாளியில் தூசுக்களை வெளியேற்றல் இழுபடும் இடங்களில் காணப்படும்</p>	<p>வாதநாளி, சிறுநீர் வழி</p>

தசையிழையம்
<ul style="list-style-type: none"> சுருங்கி விரிவதன் மூலம் அசைவு நிகழ உதவுதல் தசையிழையத்தின் பிரதான தொழிலாகும். தசைகளை மூன்று வகையாகப் பிரிக்கலாம். <ol style="list-style-type: none"> வன்கூட்டுத் தசை மழமழப்பான தசை இதயத்தசை <p>வன்கூட்டுத் தசை</p>  <ul style="list-style-type: none"> வன்கூட்டுத்தசையின் இரண்டு முனைகளும் சிரைகள் மூலம் என்புடன் இணைக்கப்பட்டுள்ளன. உடற் பகுதிகளை அசைப்பதில் பங்குபற்றுகின்றன. இவற்றின் இயக்கம் இச்சைக்குரியது. அதாவது எமது விருப்பப்படி இயங்கக் கூடியது. இவை மற்றைய தசைகளைவிட விரைவாகச் சுருங்கக்கூடியவை. இத்தசைகள் நீண்ட தசைநார்களால் ஆனவை. தசைநார்கள் கிளைகளற்று, நீண்ட உருளை வடிவான கலங்களாகும். இத்தசை நார்கள் சேர்ந்து உருவாக்கும் தசைநார்க் கட்டுகள் பல சேர்ந்து தசையை உருவாக்குகின்றன. வன்கூட்டுத்தசையில் குறுக்காக வரிகள் காணப்படும். இதனால், இவை வரிகொண்ட தசைகள் எனவும் அழைக்கப்படும். வன்கூட்டுத்தசையின் கலங்களில் ஒன்றுக்குமேற்பட்ட கருக்கள் உள்ளன. உதாரணம்:- கை, கால், முகம், குதத்தின் அந்தம், சிறுநீர்வழியின் முடிவிடம் ஆகிய பகுதிகளிலுள்ள தசைகளை எமது இச்சைக்கு ஏற்பக் கட்டுப்படுத்த முடியும்.